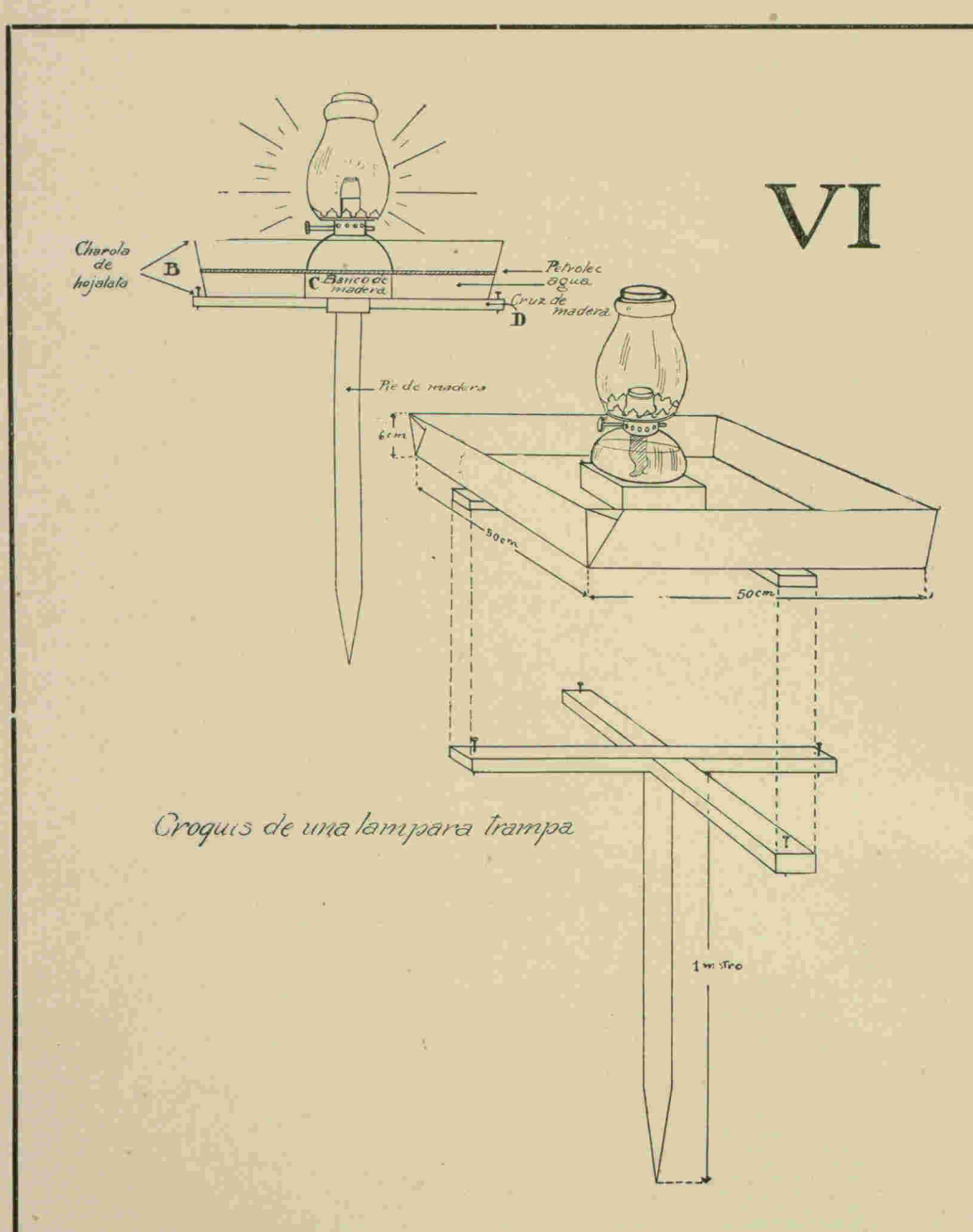
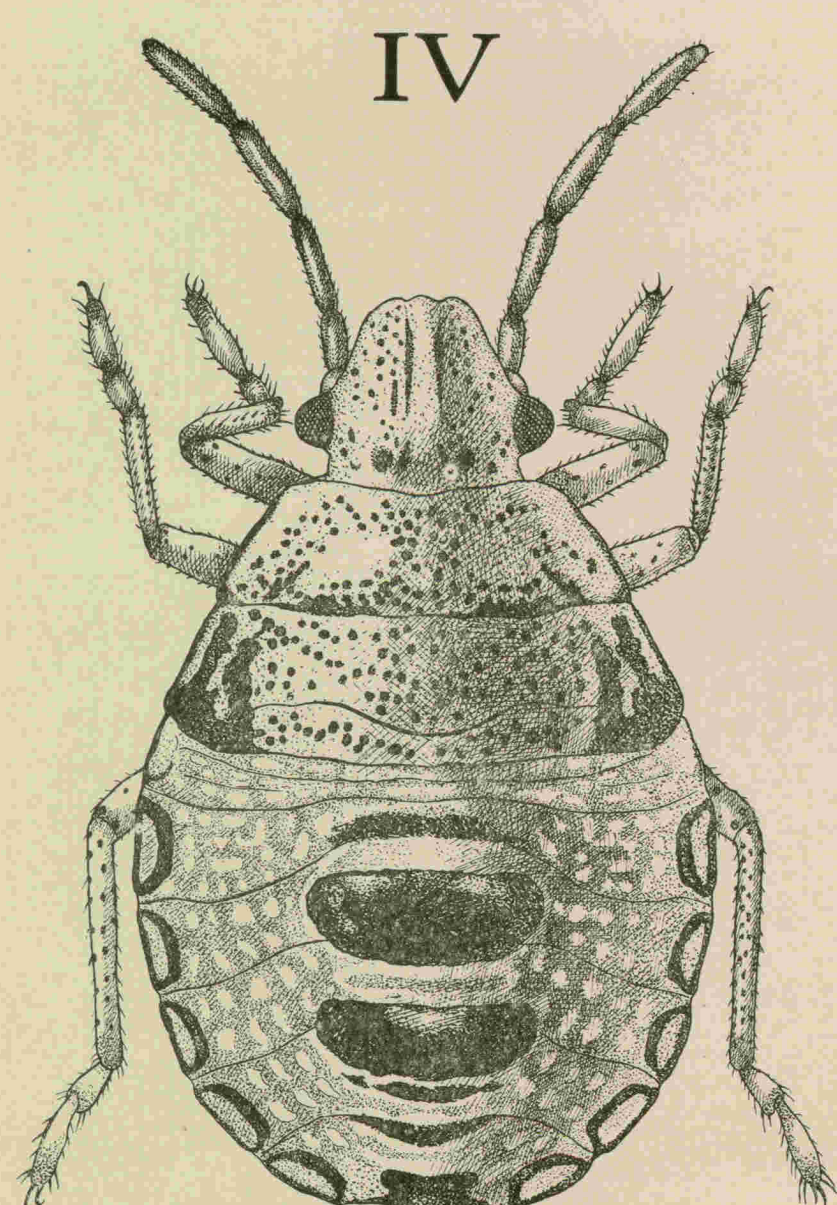
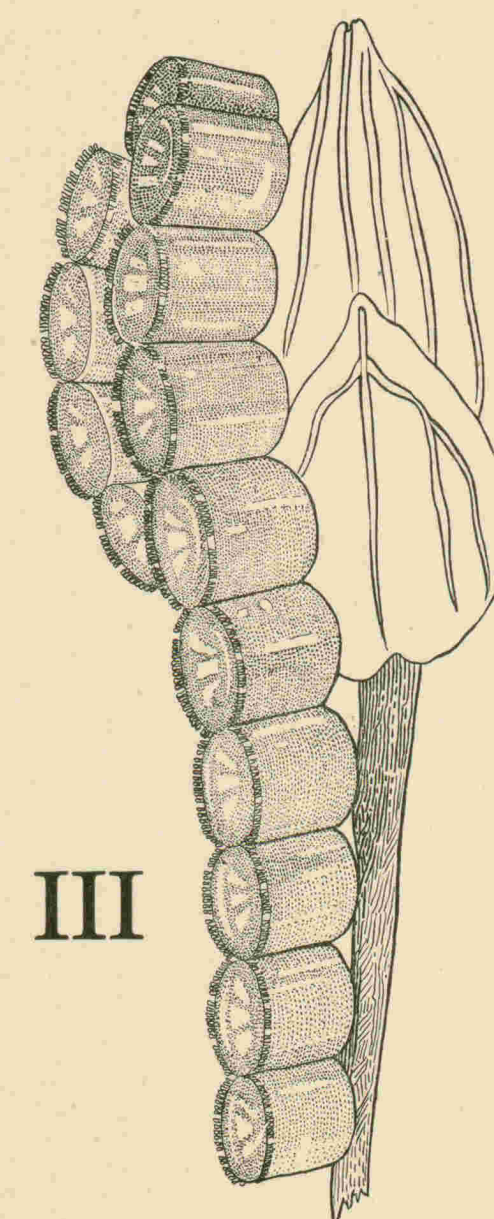
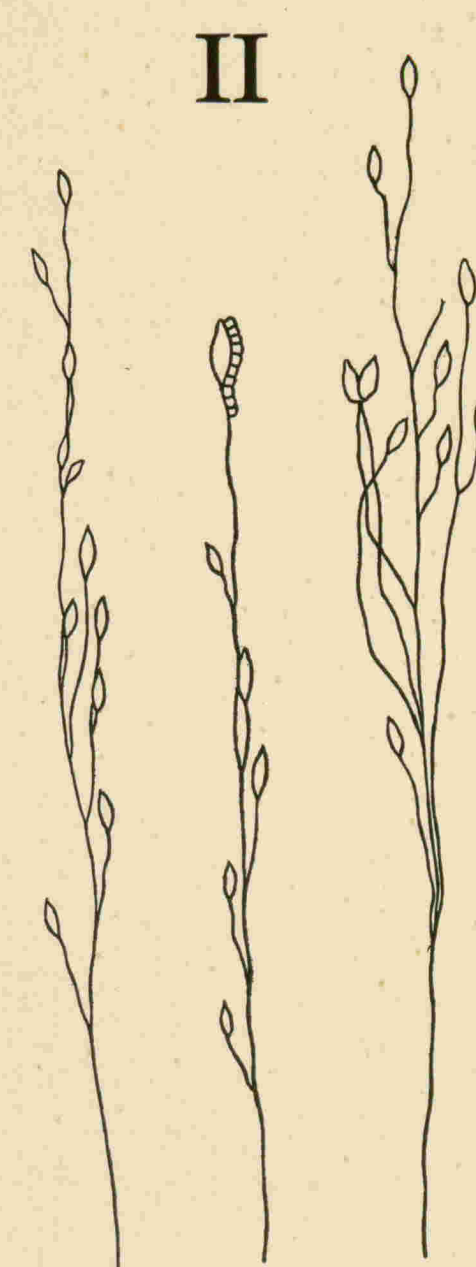
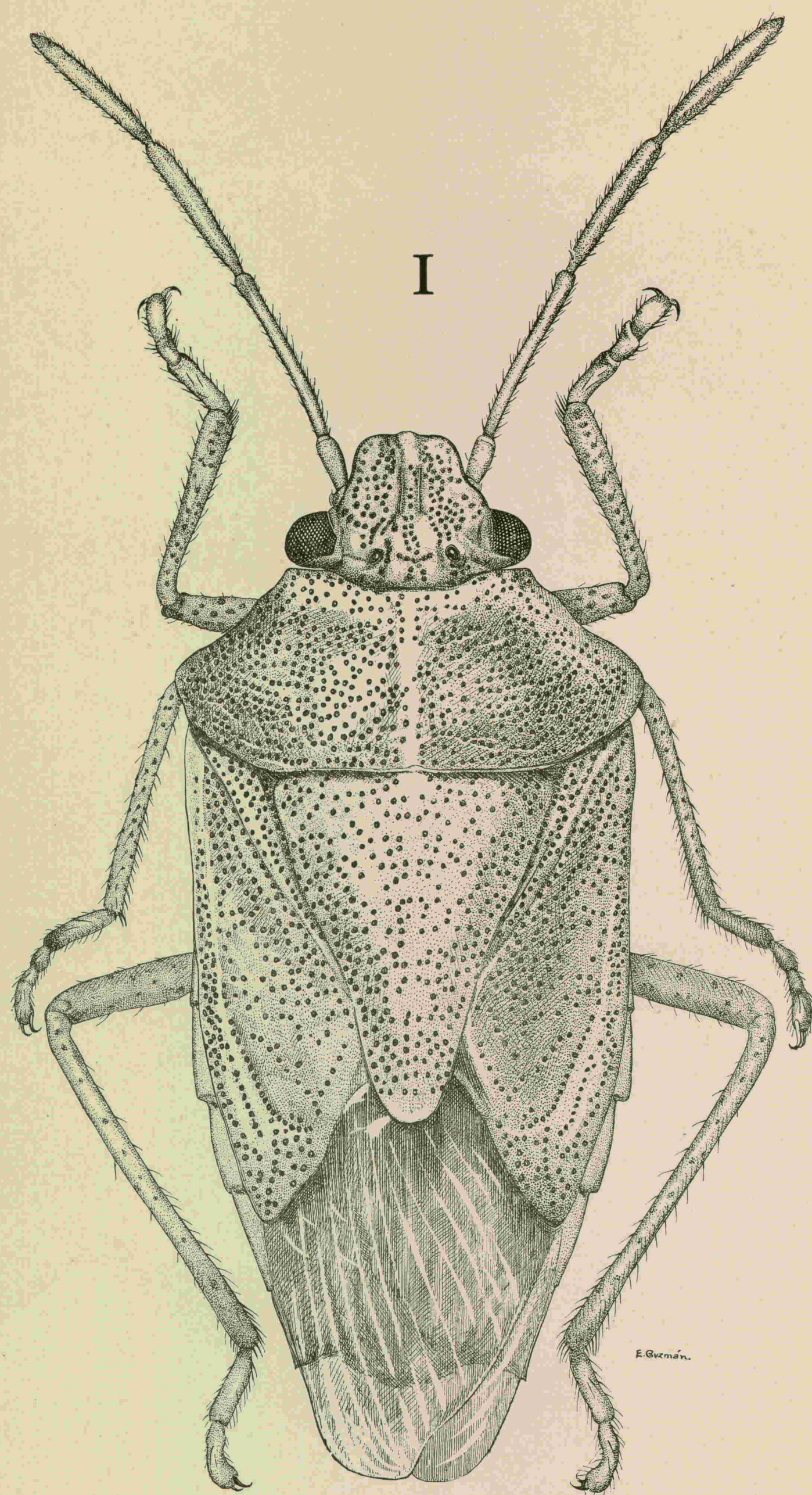


LA CHINCHE DEL ARROZ

MORMIDEA ANGUSTATA Stål



La Vida de la Chinche del Arroz y Manera de Combatirla

En los últimos años se ha presentado en los campos de arroz situados en el Norte de la República, especialmente en el Estado de Sonora, una temible plaga de chinches que ha disminuido la cosecha hasta en un 20 por ciento. Estos insectos (Fig. 1) que pertenecen a la familia de los Pentatomidos y llevan el nombre científico de *Mormidea angustata*, viven con preferencia en el zacate en los lugares bajos e invaden los campos de arroz para atacar los zates que allí crecen, chupando el jugo de las semillas tiernas. Del zacate pasan al arroz cuando este último está formando sus espigas, impidiendo con su succión el desarrollo y la maduración del grano.

Las chinches efectúan sus posturas en sus plantas nodrizas (Fig. 2). Los huevecillos (Fig. 3) tienen un color verde esmeralda y se encuentran pegados uno al otro, formando una o dos hileras. Después de pocos días salen de los huevos las pequeñas larvas (Fig. 4) de un color verde con manchitas negras y desde luego empiezan a chupar la planta. Después de cuatro o cinco mudas (la Fig. 5 representa el penúltimo estado) la larva se convierte en el insecto adulto (Fig. 1). Pueden repetirse durante una sola estación en el mismo campo, varias generaciones, multiplicándose hasta que los plantíos parecen "hervir" de chinches.

Los métodos de combate son, en primer lugar, preventivos: No permitir que el zacate invada los campos de cultivo y sirva de nodriza a la chinche. Cuando se nota la presencia de la plaga en el arroz, hay que combatir, desde luego, la primera generación antes de que se verifique la oviposición y se multipliquen los insectos. Para este fin se emplean los dos métodos siguientes:

Para más amplios detalles o instrucciones sobre el combate de esta plaga, dirigirse a la

OFICINA PARA LA DEFENSA AGRICOLA

dependiente de la Secretaría de Agricultura y Fomento. SAN JACINTO, D. F.

Se ha observado que las chinches son atraídas en la noche por la luz de las lámparas. Aprovechando esta costumbre del insecto, hay que colocar en los campos plagados lámparas de petróleo (Fig. 6), poniéndolas sobre una charola de hojalata con agua y una capa de petróleo, la que descansa sobre un soporte de madera como de un metro de alto. Los insectos atraídos por la luz, al pegar contra la bombilla de la lámpara, caen en la charola, donde encuentran sobre el agua la capa de petróleo que les causa una muerte inmediata. Estas lámparas no son necesarias en todos los lugares del campo, pues exclusivamente deben emplearse en donde crece el zacate, por ser éste el sitio donde se congregan las chinches de la primera generación.

El otro procedimiento, que viene a ser el complemento del uso de las lámparas, consiste en la captura de las chinches por medio de una red de mano (Fig. 7) que se prepara de la siguiente manera. Se necesita un mango de madera de 1.20 cms. de longitud; un pedazo de fleje de hierro para formar un óvalo con el eje mayor de 45 cms. y el menor de 30 cms. y con un pedazo de manta corriente se hace una bolsa con una longitud de 90 cms.

La manera de usar la red consiste en hacer con ella sobre las espigas del zacate, un movimiento semejante al que se hace con la guadaña. Después de cierto número de golpes y cuando la red contenga ya un considerable número de chinches, se vaciara sobre un bote que contenga en el fondo un poco de agua y petróleo, procurando hacer esta operación de manera que las chinches no escapen.

